

Comptage 2025 des déplacements à vélo et à pied

Aux frontières du Pays de Gex et à Valserhône

Juin 2025

Introduction

Comme chaque année, l'association des piétons et cyclistes (APICY), de concert avec le réseau CICLABLE, a effectué le comptage annuel des cyclistes et des piétons, à des points stratégiques de notre territoire.

Traditionnellement (depuis 2012) APICY a compté aux passages de frontière, entre le Pays de Gex (PdG) et la Suisse. (Principalement le canton de Genève)

Nouveauté de 2025 : Depuis 2024, APICY a une antenne à Valserhône. Donc, on a aussi fait un comptage à la gare de Bellegarde.

Ces deux comptages sont assez différents, donc on n'a pas intégré les chiffres des deux comptages.

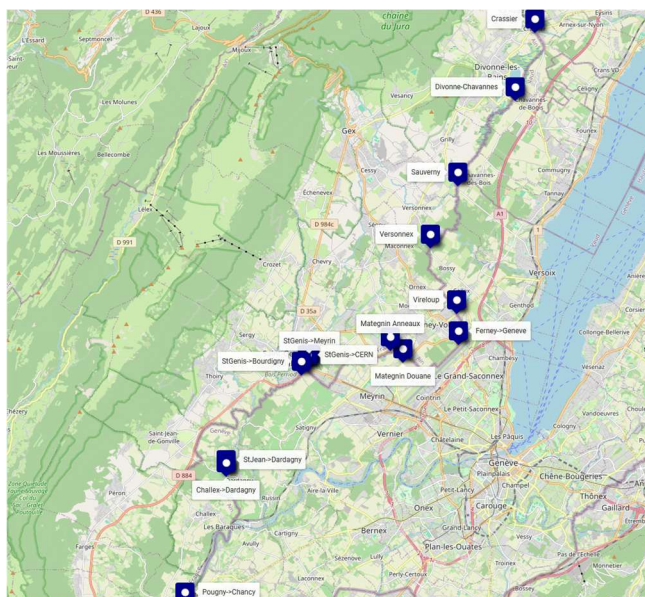
Comme chaque année, le comptage était programmé pour début juin. Mais des prévisions météo incertaines nous ont forcés de repousser le comptage au mardi 11 juin.

Nous avons cette année beaucoup moins de bénévoles que l'habitude. On a donc dû réduire le nombre d'endroits comptés. Nous avons donc supprimé quelques passages moins importants. Ce manque de bénévoles n'est pas spécifique à APICY, d'autres associations ont indiqué avoir le même problème



Comptage aux frontières du Pays de Gex (PdG)

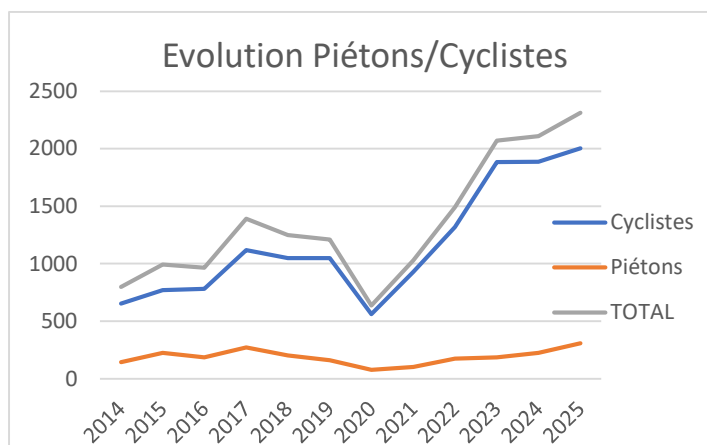
Cette année, le comptage a été fait à 14 passages de frontière, de Crassier au nord jusqu'à Pougny au sud. 17 membres de APICY étaient mobilisés pour ces comptages.



Evolution globale

Malgré la réduction du nombre d'endroits comptés, on a une bonne augmentation globale, avec le total pour le PdG qui se monte à 2'315 passages (+10% par rapport à l'année précédente), dont 2'007 cyclistes et 308 piétons.

2024 était une année stable pour les cyclistes, on constate une augmentation.



Globalement, la circulation douce augmente en direction vers la Suisse (+12%), mais baisse vers la France (-21%). Le flux vers la France est seulement 8% du total. (On est aux heures de pointe du matin.)

PdG centre



En regardant le centre du PdG (StGenis/Porte-de-France, Mategnin, Ferney), donc les douanes qu'APICY compte depuis le début des comptages en 2012, les cyclistes ont augmenté en 2025 de +9%, et les piétons de +28%

Cette augmentation est grandement portée par Mategnin, qui augmente de +31%.

L'augmentation est surtout prononcée à la douane de Mategnin (+69%). Ceci est probablement lié à la nouvelle piste cyclable depuis Meyrin. Donc on constate que quand on construit une bonne infrastructure, les cyclistes en utilisent !

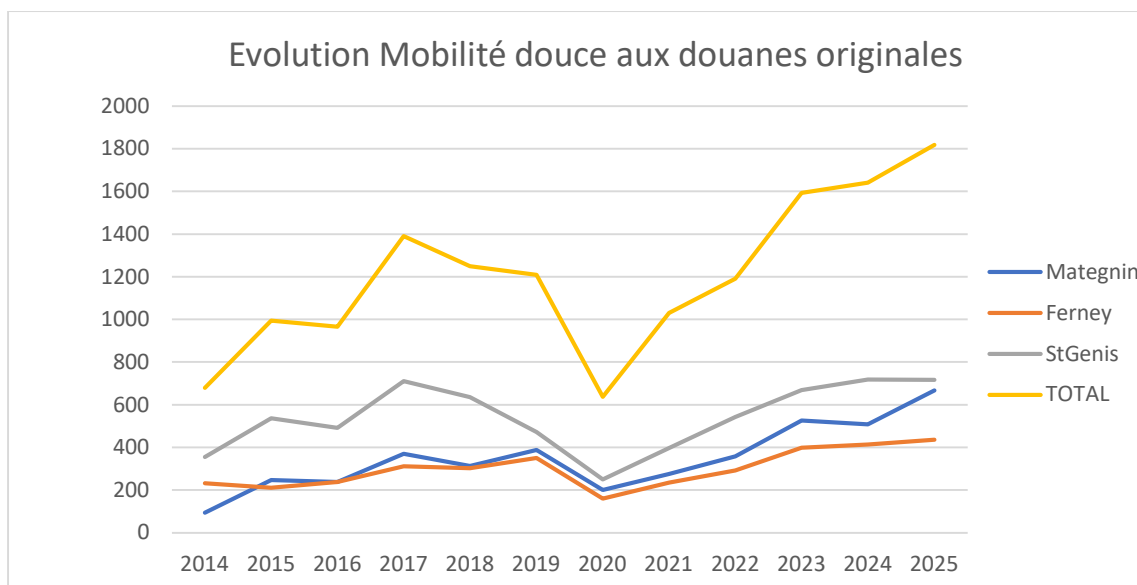
Par contre à St-Genis/Porte-de-France, on est stable, à 0%.

(Traditionnellement, pour mesurer le flux à la douane du CERN, on s'est contenté de compter depuis la Porte de France vers Meyrin. Avec l'ouverture de la nouvelle piste cyclable entre Preveessin et rte de l'Europe, ceci ne suffira plus. En 2026, on va probablement déplacer ce comptage vers la douane.)

On voit ici une baisse déjà avant la pandémie, de 2017 à 2019. Cette baisse est due principalement à une baisse des entrants au CERN à l'heure des comptages qui terminent à 9 heures. Les autres passages ont eu une augmentation légère stable.

Depuis 2014, cette évolution correspond à une augmentation constatée de +9% par année. Ceci peut sembler peu, mais en neuf ans on a presque triplé la mobilité douce. (+168% sur 11 ans)

Le centre du PdG reste dominant, avec 78% des passages du PdG



PdG nord

Au nord du PdG (Vireloup - Crassier), il y a une évolution très stable (+1%). Pour cause : une baisse de -42% des gens allant vers la France. Vers la Suisse, on augmente de +17%.

Par contre, à Crassier-VoieVerte il y a une augmentation de 92%. Ceci peut être lié à la fermeture temporaire de la douane de Crassier. Mais à Crassier, la VV seule compte plus de monde que la somme de la VV et la Douane en 2024. (On n'a pas fait de comptage à la douane de Crassier car il manquait des bénévoles.)



PdG Sud

La dernière fois que nous avons compté au sud du PdG était en 2022, avec des chiffres très bas.

Cette année on a voulu y revenir, et on a compté à Pougny/Chancy. Depuis 2022, il y a eu une augmentation spectaculaire de +272%

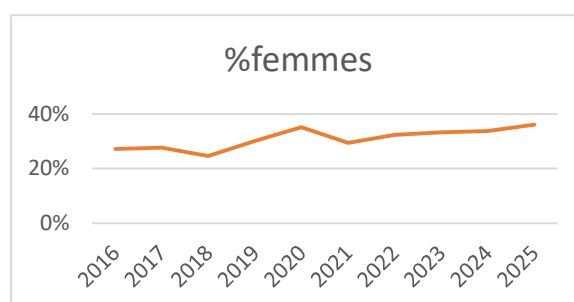
- Il y a une forte proportion de piétons (50%, le plus élevé taux de piétons de tous nos points). On pense que le but de ces piétons peut être le bus, qui s'arrête à Chancy-Douane. Vu les pentes autour de cet endroit, on aurait pensé à une forte proportion de VAE, mais au contraire, c'est plus bas qu'ailleurs. (25%)
- Cet endroit est le seul où les femmes sont en majorité (59%)

Un de nos adhérents a aussi compté inofficiellement à Dardagny : 2 vélos depuis Challex, et 2 vélos depuis St Jean-de-Gonville.

Pourcentage hommes/femmes

Le pourcentage féminin continue sa (lente mais régulière) augmentation, de 34% à 36%.

Le pourcentage féminin est le plus élevé aux extrémités du PdG : Pougny (59%) et Crassier (43%). C'est le centre, et surtout StGenis/Porte-de-France, qui réduit le pourcentage global



Pourcentage des types de cycles.

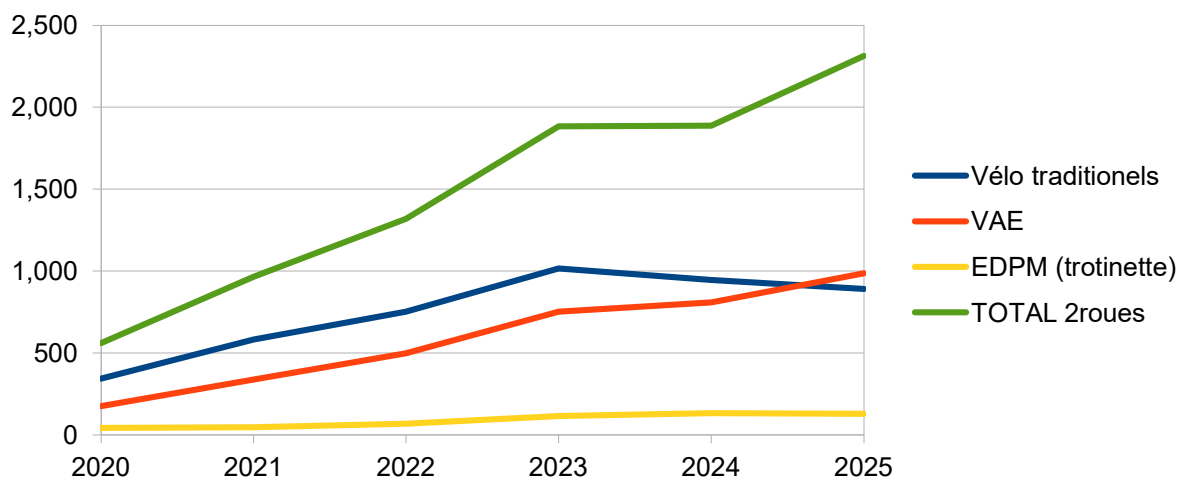
Pour la première fois, on a compté les vélos spéciaux (cargos, triporteurs, etc). Il y en avait 91 (5% des cycles.)

On remarque que depuis deux ans, le nombre total des vélos traditionnels/musculaires baisse (-12% depuis 2023). Mais cette baisse est plus que compensée par l'augmentation des VAEs. (+30% sur la même période). Cette évolution a aussi été vue par des autres associations de CICLABLE.

Les EDPM (Engin de déplacement personnel, e-trottinettes etc.) baisse de -3%. Les endroits les plus éloignés des centres ont le moins d'EDPM. (P. ex. zéro à Versonnex)

Le pourcentage des vélos à assistance électrique (VAE) continue son augmentation, de 46% à 53%

- Le pourcentage des VAE est très inégale entre les sexes :
%VAE hommes : 44%
%VAE femmes : 68%



Part modal

Des compteurs ont aussi pris le soin de compter les personnes motorisées, afin d'évaluer le part modal des cyclistes :

- Versonnex : 800 voitures et 54 motos et scooters sur les 2 heures, peut-être 30 personnes en bus

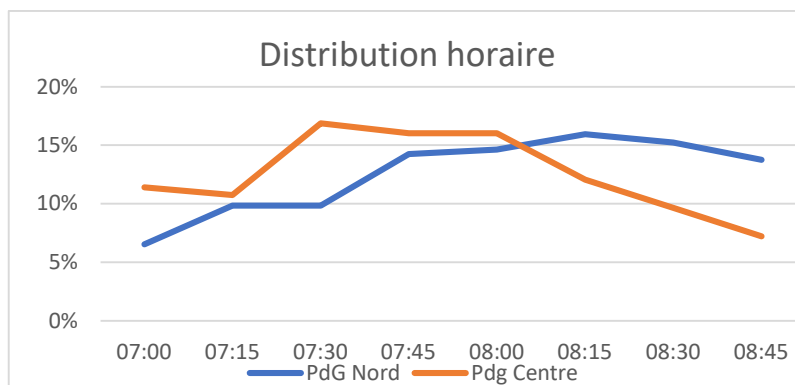
Si on prend une moyenne de 1,15 personnes par voiture, cela donne 7,6 % de part modale pour le vélo.

- St Jean de Gonville : 450 voitures, 15 motos, 2 vélos. Donc 0,4% mobilité douce.

Distribution horaire

Comme avant, nous constatons que les gens du Centre traversent la frontière plus tôt les gens du Nord.

Cette distribution horaire est aussi à comparer avec celle de Bellegarde, où les gens sont en général encore beaucoup plus tôt. (Voir ci-après)



Comptage 2025 des déplacements à vélo, à pied, et EPDM de/vers la gare de Bellegarde

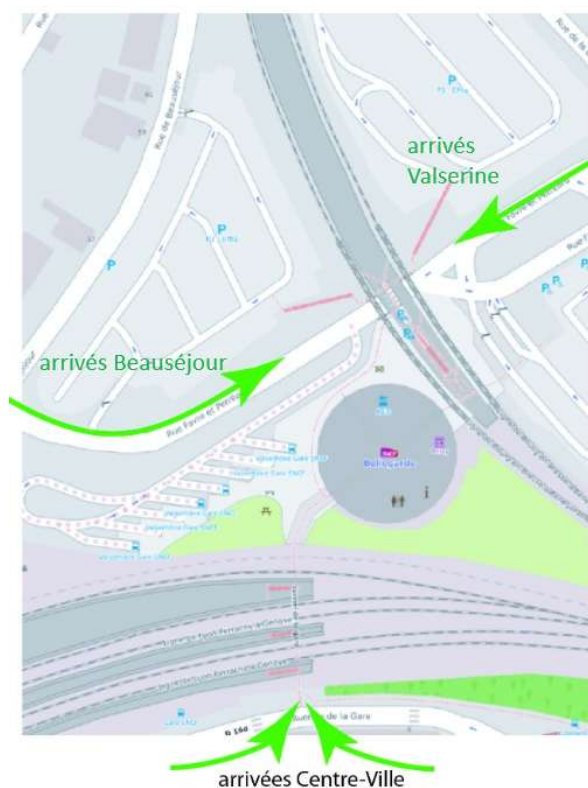
Introduction

Comme chaque année, l'APICY, de concert avec le réseau CICLABLE, a effectué le comptage annuel sur les passages de frontière du Pays de Gex (PdG). Avec l'ouverture de l'Antenne Terre Valserhone de l'APICY, il a semblé cohérent de mesurer également les déplacements en direction de la seule gare de ce territoire ouverte aux voyageurs, gare qui est l'objectif principal dans la construction du schéma directeur cyclable.

Pour ce premier comptage, 2 points de comptage ont été créés, l'un d'eux pouvant discriminer l'origine géographique des voyageurs (quartier Beauséjour ou Valserine). 5 personnes de l'APICY ont permis d'assurer ce comptage, sur une plage horaire étendue de 5h30 à 9h00, afin de prendre en compte les premiers départs de train et bus.

A noter que les voyageurs en provenance des P1, P2 et P3 n'ont pas été comptabilisés.

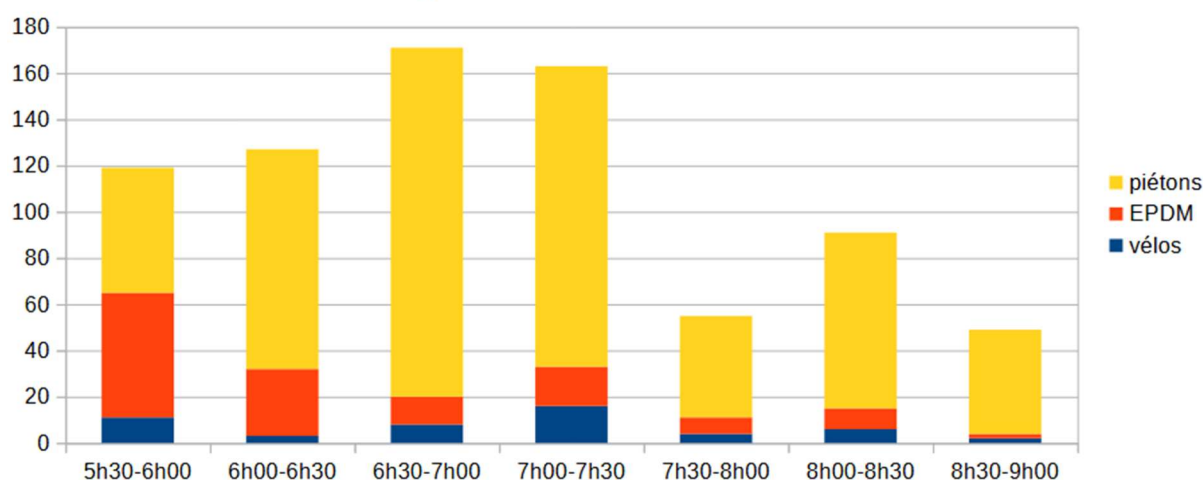
Comme chaque année, le comptage était programmé pour début juin. Mais des prévisions météo incertaines nous ont forcés à repousser le comptage au mardi 11 juin.



Impression générale

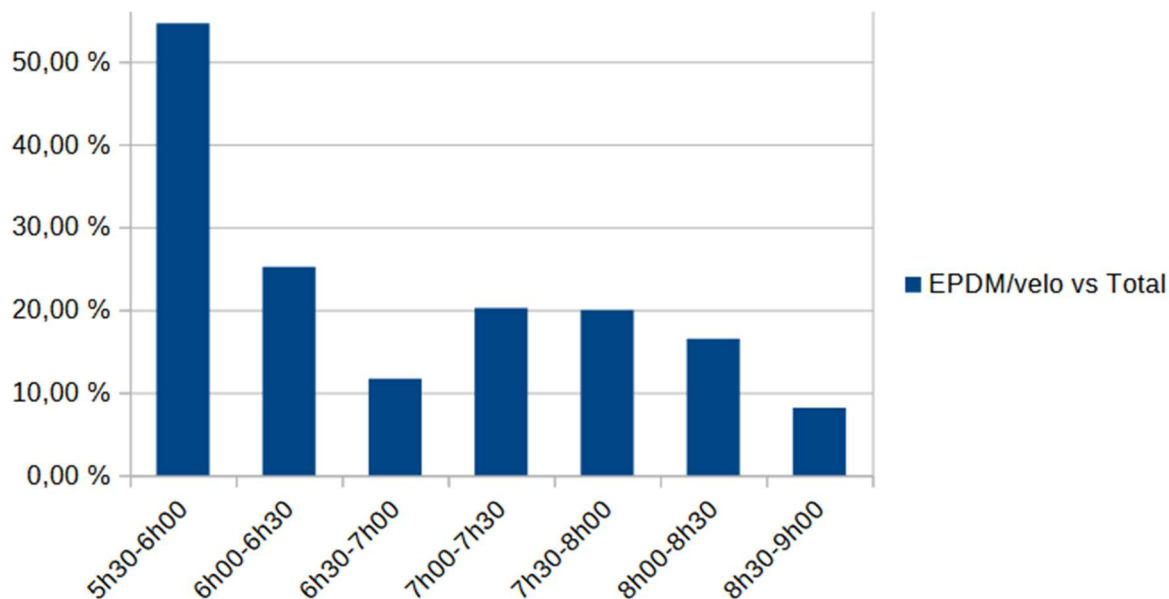
Près de 800 personnes en mobilité douce/active ont été comptabilisées (775), en majorité à pied. La proportion entre hommes et femmes pour les piétons est quasiment à parité. Côté EPDM (engin personnel de déplacement motorisé, essentiellement des trottinettes électriques) et cycles, nous avons constaté d'avantage d'hommes au « guidon », mais sans mesurer précisément les écarts. C'est un point d'amélioration pour les prochains comptages.

Entrées gare en fonction de la tranche horaire



On note un vrai intérêt à être présent tôt, avec un flux très matinal. À 7h00, 50 % des passages sont déjà comptabilisés.

Autre point à étudier, la part des EPDM et vélos, qui tend à baisser au fur et à mesure de la matinée : de 55 % entre 5h30 et 6h00, on atteint moins de 10 % en fin de mesure. Il semble y avoir un facteur lié à l'acceptabilité des engins dans les trains et bus, notamment lié à la place disponible à bord à l'heure de pointe. Les trottinettes sont largement majoritaires dans nos mesures, elles semblent privilégiées pour leur aspect pratique (encombrement moindre). La question du comportement de certains sur les routes et trottoirs impose de réfléchir aux aménagements. La question de la visibilité de ces usagers aux inter-saisons et l'hiver est également à étudier de près, afin d'éviter des drames.





Accès Centre-Ville :

La proportion de piétons est la plus forte des 3 accès observés : 82,5 %. Il s'agit aussi de la principale « porte d'entrée » de la gare : 56,7 % des voyageurs en mobilité active accèdent par le tunnel de l'avenue de la gare. Sur ce point, notre point de mesure ne permettait pas d'identifier si les voyageurs venaient depuis un véhicule garé à proximité, de leur domicile, ou s'ils étaient déposés à proximité (bus, covoiturage, ...).

Accès Beauséjour

Deuxième point d'arrivée en nombre de voyageurs (12 % du total), il présente pour caractéristique d'avoir 10 % d'utilisateurs à vélo et 25 % en EPDM.

On note que le flux voyageurs semble plus précoce que sur l'entrée Centre-Ville, remarque à confirmer lors des prochains comptages, afin d'en comprendre les raisons.

Accès Valserine

Dernier point d'entrée mesuré, l'accès Valserine se caractérise par une chute d'utilisation marquée dès 7h30 : 86 % des voyageurs sont déjà passés à cette heure-là (73 % pour les autres accès). Comme pour l'accès Beauséjour, nous avons 10 % des utilisateurs à vélo, et 25 % en EPDM.



Conclusion

L'évolution de la mobilité active continue à être positive.

La mobilité douce semble s'accélérer, et on doit célébrer ceci.

Comme montré par les chiffres à la douane de Mategnin, quand on construit des infrastructures cyclables, les cyclistes viennent.

Le contre-exemple aux pays de Gex reste le rond-point Porte de France, qui est dangereux, et reste un frein sérieux de l'adoption du vélo. On a hâte que le nouveau carrefour soit construit.

Encore pire, la manque d'infrastructure cyclable à Valserhône restreint très fortement l'utilisation du vélo.

Donc, nous devons réitérer que pour continuer cette évolution positive, il faut des cheminements cyclables directes, sûrs et continus.

PdG/Bellegarde, le 30.06.2025

Tor BOTHNER, membre du bureau de l'APICY et responsable du comptage annuel

Gautier Preaux, membre du bureau de l'APICY et responsable du comptage Valserhône

Victor KOHLER, président de l'APICY

<https://www.apicy.fr>

info@apicy.fr

Annexe : Les chiffres des comptages

Chiffres du comptage Bellegarde

Valserhone	Gare provenance Beauséjour			Gare provenance Valserine			Gare provenance Centre-Ville			
	Vélos	Trottinettes	Piétons	Vélos	Trottinettes	Piétons	Vélos	Trottinettes	Piétons	total
5h30-6h00	2	8	10	3	10	14	6	36	30	119
6h00-6h30	2	9	26	0	6	16	1	14	53	127
6h30-7h00	3	4	17	3	2	12	2	6	122	171
7h00-7h30	3	5	14	3	5	13	10	7	103	163
7h30-8h00	2	1	7	0	3	3	2	3	34	55
8h00-8h30	2	5	9	1	1	4	3	3	63	91
8h30-9h00	1	2	9	1	0	1	0	0	35	49
Total	15	34	92	11	27	63	24	69	440	775

Evolution PdG depuis 2024 par catégorie

Catégorie	Evolution depuis 2024
Hommes	3%
Femmes	11%
%Femmes	5%
Vélos Traditionnels	-6%
VAE (incl vélos spéciaux)	22%
EDPM	-3%
Total cycles	6%
%VAE	14%
%Nouveau	-9%
Piétons	38%
>CH	12%
>FR	-11%
Total cycles	10%

Résumé des comptages Pdg

	Hommes	Femmes	%Femmes	VéloTrad	VAE	EDPM	Cycles	%VAE	%EDPM	Piétons	>FR	>CH	TOT
Ferney->Genève	254	165	39%	153	254	23	430	62%	5%	6	5	431	436
StGenis->Meyrin	256	116	31%	159	171	31	361	52%	9%	27	18	370	388
StGenis->Bourdigny	15	9	38%	13	13	0	26	50%	0%	0	0	26	26
StGenis->CERN	215	77	26%	139	91	9	239	40%	4%	63	0	302	302
<i>StGenis Total</i>	<i>486</i>	<i>202</i>	<i>29%</i>	<i>311</i>	<i>275</i>	<i>40</i>	<i>626</i>	<i>44%</i>	<i>6%</i>	<i>90</i>	<i>18</i>	<i>698</i>	<i>716</i>
MategninAnneaux	222	118	35%	151	153	34	338	50%	10%	16	28	326	354
MategninDouane	193	108	36%	102	123	18	243	55%	7%	70	70	243	313
<i>Mategnin Total</i>	<i>415</i>	<i>226</i>	<i>35%</i>	<i>253</i>	<i>276</i>	<i>52</i>	<i>581</i>	<i>48%</i>	<i>9%</i>	<i>86</i>	<i>98</i>	<i>569</i>	<i>667</i>
<i>PdG Centre Total</i>	<i>1155</i>	<i>593</i>	<i>34%</i>	<i>717</i>	<i>805</i>	<i>115</i>	<i>1637</i>	<i>49%</i>	<i>7%</i>	<i>182</i>	<i>121</i>	<i>1698</i>	<i>1819</i>
Vireloup Douane	65	36	36%	51	30	7	88	37%	8%	17	50	55	105
Versonnex	49	27	36%	28	48	0	76	63%	0%	0	4	72	76
Sauverny	41	45	52%	25	16	1	42	39%	2%	44	4	82	86
Divonne->Chavanne	53	48	48%	26	48	5	79	65%	6%	35	6	108	114
Crassier Voie Verte	42	32	43%	30	33	0	63	52%	0%	12	8	67	75
Crassier Douane													
<i>PdG Nord Total</i>	<i>250</i>	<i>188</i>	<i>43%</i>	<i>160</i>	<i>175</i>	<i>13</i>	<i>348</i>	<i>50%</i>	<i>4%</i>	<i>108</i>	<i>72</i>	<i>384</i>	<i>456</i>
StJeanDeG	1	1	50%	1	1	0	2	50%	0%	0	0	2	2
Challex->Dardagny	1	1	50%	1	1	0	2	50%	0%	0	0	2	2
Pougny	14	20	59%	13	5	0	18	28%	0%	18	3	33	36
<i>PdG Sud Total</i>	<i>16</i>	<i>22</i>	<i>58%</i>	<i>15</i>	<i>7</i>	<i>0</i>	<i>22</i>	<i>32%</i>	<i>0%</i>	<i>18</i>	<i>3</i>	<i>37</i>	<i>40</i>
Pays de Gex total	1421	803	36%	892	987	128	2007	49%	6%	308	196	2119	2315